

KET

KONTAKT ENERGO TOOLS

Інструмент для оброблення кабеля з зшитого поліетилену

Професійна серія



Паспорт моделі:

KSP-40 (KET)

www.k-energo.co.ua

УВАГА!

Прочитайте цей паспорт перед експлуатацією пристрою і збережіть його для подальшого використання. Будь ласка, зверніть увагу на попереджувальні написи. Це допоможе Вам подовжити термін служби інструмента, уникнути його пошкодження і травм під час роботи.

Призначення

Інструмент **КСП-40 (КЕТ)**, призначений для зняття шару ізоляції із зшитого поліетилену та зняття напівпровідникового шару на кабелях із зшитого поліетилену.

Комплект поставки

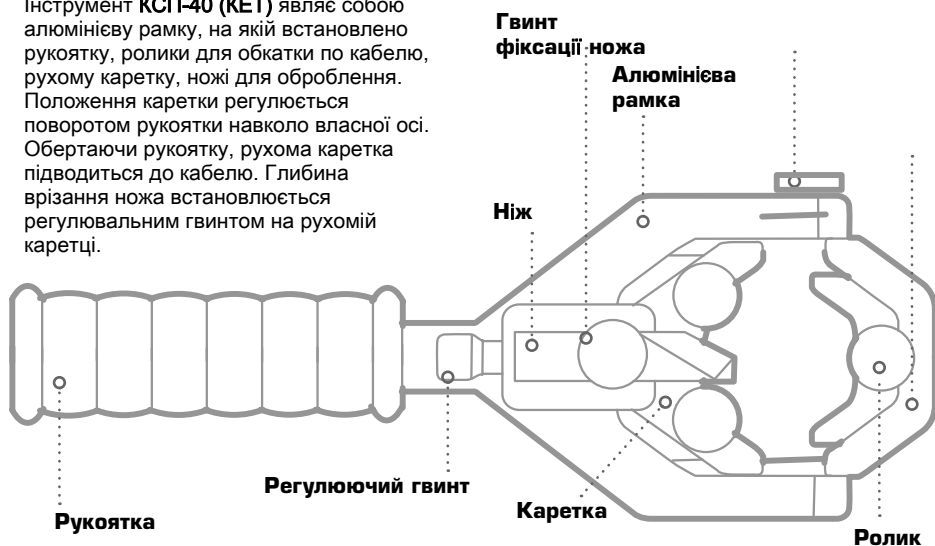
Інструмент 1 шт.
Ніж для зняття напівпровідного слоя . . 1 шт.
Ніж для зняття ізоляції
з зшитого поліетилену 1 шт.
Пластиковий кейс 1 шт.
Паспорт 1 шт.

Технічні характеристики

Параметри/Інструмент	КСП-40
Робочий діапазон, діаметр (мм)	20-40
Габаритна довжина інструменту (мм)	240
Габаритні розміри кейса (мм)	350x200x90
Вага інструменту (кг)	0,62

Пристрій та принцип роботи

Інструмент **КСП-40 (КЕТ)** являє собою алюмінієву рамку, на якій встановлено рукоятку, ролики для обкатки по кабелю, рухому каретку, ножі для оброблення. Положення каретки регулюється поворотом рукоятки навколо власної осі. Обертання рукоятки, рухома каретка підводиться до кабелю. Глибина візання ножа встановлюється регульовальним гвинтом на рухомій каретці.



У процесі оброблення кабель розміщується в робочій зоні інструменту, ніж встановлюється на необхідну глибину оброблення. Обертання інструменту по оброблюваній поверхні відбувається за рахунок роликів.

Заходи безпеки

Інструменти КСП-40 (КЕТ), є професійним інструментом, експлуатація та обслуговування яких повинна проводитися кваліфікованим персоналом.



Ознайомтеся з інструкцією!

Перед початком роботи уважно вивчіть паспорт інструменту!



Обережно! Можливе травмування! Бережіть руки!

Не поміщайте пальці в робочу зону інструмента!

- Використовуйте інструмент відповідно до його призначення
- Уважно огляньте інструмент на предмет цілісності, у разі виявлення дефектів слід звернутися до Сервісного Центру КЕТ
- Не допускайте потрапляння частинок бруду, піску, глини або інших абразивних частинок в механізм інструменту - це призведе до більш швидкого зносу
- У разі виявлення некоректної роботи інструменту, а також у разі виявлення несправностей, припиніть його використання і зверніться до Сервісного Центру КЕТ
- У разі проведення самостійного ремонту використовуйте тільки оригінальні запчастини КЕТ, які Ви можете придбати в Сервісному Центрі КЕТ. Попередньо узгодьте проведення самостійного ремонту з Сервісним Центром КЕТ, інакше можлива втрата гарантії на інструмент (згідно з розділом №4 п.6 Положення про гарантійне обслуговування).

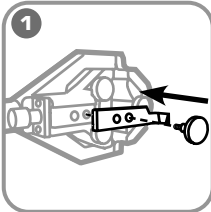
УВАГА!

Попередження, заходи безпеки, наведені в цьому посібнику, не можуть передбачити всі можливі ситуації. Кваліфікований робочий персонал повинен розуміти, що здоровий глузд і обережність повинні бути присутніми під час роботи з обладнанням.

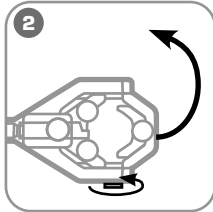
Підготовка до роботи

- Виберіть ніж залежно від наміченої операції, або зняття напівпровідникового шару, або зняття шару ізоляції зі зшитого поліетилену
- Встановіть ніж на каретці інструменту, зафіксувавши його "гвинтом фіксації ножа"
- Прийміть найбільш зручне положення для роботи з інструментом і не забувайте про заходи безпеки

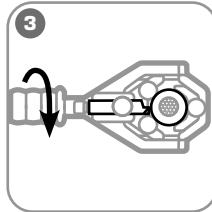
Порядок роботи



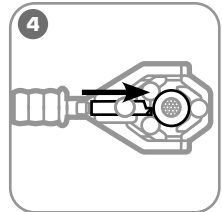
1 Встановіть ніж для зняття напівпровідникового шару.



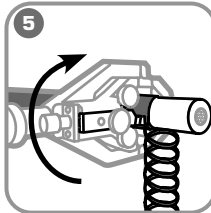
2 Поверніть гвинт фіксації відкидної планки (тільки для КСП-65). Відкиньте планку, встановіть кабель в інструмент, закрийте планку і зафіксуйте гвинтом.



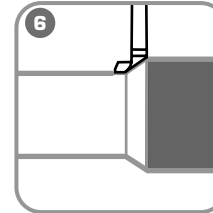
3 Обертаючи рукоятку, налаштуйте інструмент так, щоб він вільно обкочувався на роликках по кабелю.



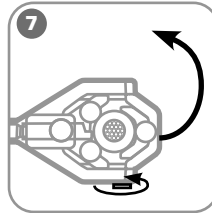
4 Обертаючи регулювальний гвинт, налаштуйте ніж на необхідну глибину зрізаного шару.



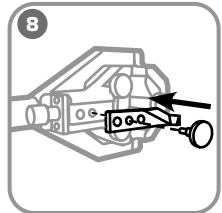
5 Обертаючи інструмент за рукоятку навколо кабелю по спіралі, зніміть напівпровідниковий шар.



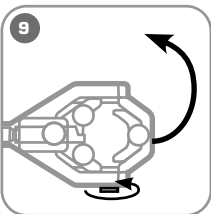
6 Наприкінці руху зробіть оберт перпендикулярно осі кабелю для формування рівного зрізу.



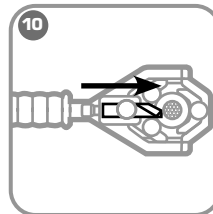
7 Поверніть гвинт фіксації відкидної головки, і зніміть інструмент з кабелю.



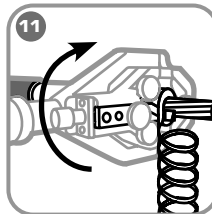
8 Встановіть ніж для зняття ізоляції з СПЕ.



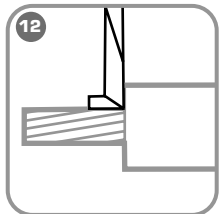
9 Поверніть гвинт фіксації відкидної планки. Відкиньте планку, встановіть кабель в інструмент, закрийте планку і зафіксуйте гвинтом.



10 Обертаючи регулювальний гвинт, налаштуйте ніж на необхідну глибину зрізаного шару.



11 Обертаючи інструмент за рукоятку навколо кабелю по спіралі, зніміть ізоляцію на необхідну довжину.



12 Наприкінці руху зробіть оберт перпендикулярно осі кабелю для формування рівномірного зрізу.



Уникайте врізання ножа в жилу кабелю. Це може призвести до притуплення його ріжучої кромки. Для заміни використовуйте запасний ніж.



Не допускається залишення незнятого напівпровідникового шару на поверхні ізоляції, нерівномірність поверхні ізоляції або її пошкодження.



Товщина шару ізоляції з СПЕ, що знімається разом з напівпровідним шаром, не повинна перевищувати 1/3 від загальної товщини шару, що зрізається.

Обслуговування інструмента

- Після завершення робіт, інструмент має бути протертий чистою ганчіркою для видалення різного бруду з інструменту, насамперед у місцях рухомих частин

Правила та строки гарантійного зберігання

- Зберігайте інструмент у заводській упаковці в сухому приміщенні. Уникайте зберігання в умовах високої вологості, оскільки це сприяє виникненню корозії. При тривалому зберіганні ділянки, схильні до корозії, обробіть протикорозійним складом.
- Інформацію про терміни гарантійного зберігання Ви можете дізнатися на сайті www.k-energo.com.ua

Транспортування

- Транспортування інструменту необхідно проводити в індивідуальній жорсткій упаковці, що забезпечує його цілісність.
- Під час транспортування не піддавайте ударами, оберігайте від впливу вологи та потрапляння атмосферних опадів.

Правила гарантійного обслуговування

Шановні покупці!

- Ми безперервно працюємо над підвищенням якості обслуговування своїх клієнтів. Якщо у Вас виникли будь-які проблеми з інструментом, ми завжди розглянемо Ваші претензії і зробимо все можливе для їх задоволення.
- Інформацію про терміни гарантійного обслуговування Ви можете дізнатися на сайті www.k-energo.com.ua
- Гарантія не поширюється, або обмежена термінами на низку деталей, комплектуючих, а також на випадки, що не є гарантійними згідно з розділом №3 і №4 Положення про гарантійне обслуговування.

Гарантійні зобов'язання не поширюються (згідно з розділом №3 Загального положення про гарантійне обслуговування):

- На інструмент з відсутніми товарними знаками, без можливості його ідентифікації як інструменту торгової марки "KET";
- Упаковку, витратні матеріали та аксесуари
- (фільтри, сітки, мішки, картриджі, ножі, насадки тощо);
- Робочі голови, штоки і рукоятки в гідравлічних пресах, не обладнаних клапаном автоматичного скидання тиску (АСД);
- Гумові та фторопластові ущільнювачі гідравлічного обладнання;

Правила гарантійного обслуговування

- Храповий механізм секторних ножиць (храповик, стопорний песик, пружини); - Усі леза ріжучого інструменту (кабелерізів, тросорізів, болторізів тощо); - Різьбові шпильки інструменту для пробивання отворів;
- Поворотні пружини в ручному інструменті (прес-кліщі, стріппери для проводів тощо);
- Елементи живлення, зовнішні блоки живлення і зарядні пристрої;
- Підшипники ковзання, кочення

Випадок не є гарантійним (згідно з розділом №4 Загального положення про гарантійне обслуговування):

- У разі пред'явлення претензії щодо зовнішнього вигляду, механічних пошкоджень, відсутності кріплення та некомплектності інструменту, що виникла після передачі товару Покупцеві;
 - За наявності пошкоджень, викликаних використанням інструменту не за призначенням, пов'язаних з порушенням правил експлуатації, порядку регламентних робіт, а також умов зберігання і транспортування;
 - За наявності слідів деформації або руйнування деталей і вузлів інструменту, викликаних перевищенням допустимих технічних можливостей інструменту (наприклад, перевищення максимально допустимих діаметрів кабелів, тросів під час різання, різання кабелів зі сталевим осердям ножицями, які не призначені для цього, тощо);
 - При внесенні змін у конструкцію інструмента;
 - При самостійному регулюванні інструменту, що призвело до виходу інструменту з ладу;
 - У разі самостійного ремонту або заміни деталей інструменту та витратних матеріалів на позаштатні, або ремонті в інших майстернях і сервісних центрах; - У разі поломки або зниження працездатності інструменту внаслідок впливу зовнішніх несприятливих чинників (впливу вологи, агресивних середовищ, високих температур тощо);
 - У разі вироблення і зносу окремих вузлів інструменту, що виникли внаслідок надмірного інтенсивного використання інструменту;
 - За наявності пошкоджень, або передчасного виходу з ладу деталей і вузлів, викликаних потраплянням бруду, абразивних частинок і сторонніх предметів у рухомі механічні та гідравлічні вузли інструменту;
 - При порушенні працездатності інструменту, що виникла з причини незалежної від виробника (форс-мажорні обставини, стихійні лиха, техногенні катастрофи, стихійні лиха, техногенні катастрофи).
- лиха, техногенні катастрофи тощо)

Адреса та контакти

СЕРВИСНИЙ ЦЕНТР КЕТ

М.Київ
Вул. Радунська, 30

Тел: +38 (050) 501-01-22
ел.адреса: ke2006@ukr.net

Сайт: www.k-energo.com.ua

Відомість про прийом

Інструмент для оброблення кабеля
КСП-40 (КЕТ)

Зовнішній вигляд і технічні характеристики
можуть бути змінені без попереднього
повідомлення.